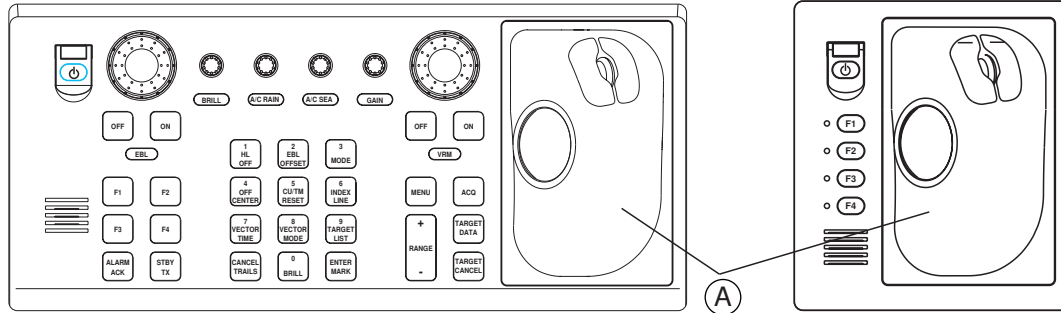


SERIE FAR-2xx7 RADAR MARINE Guide d'utilisation

L'objet du présent guide est de décrire les procédures d'utilisation de base de cet équipement. Pour plus d'informations, reportez-vous au Manuel d'utilisation.



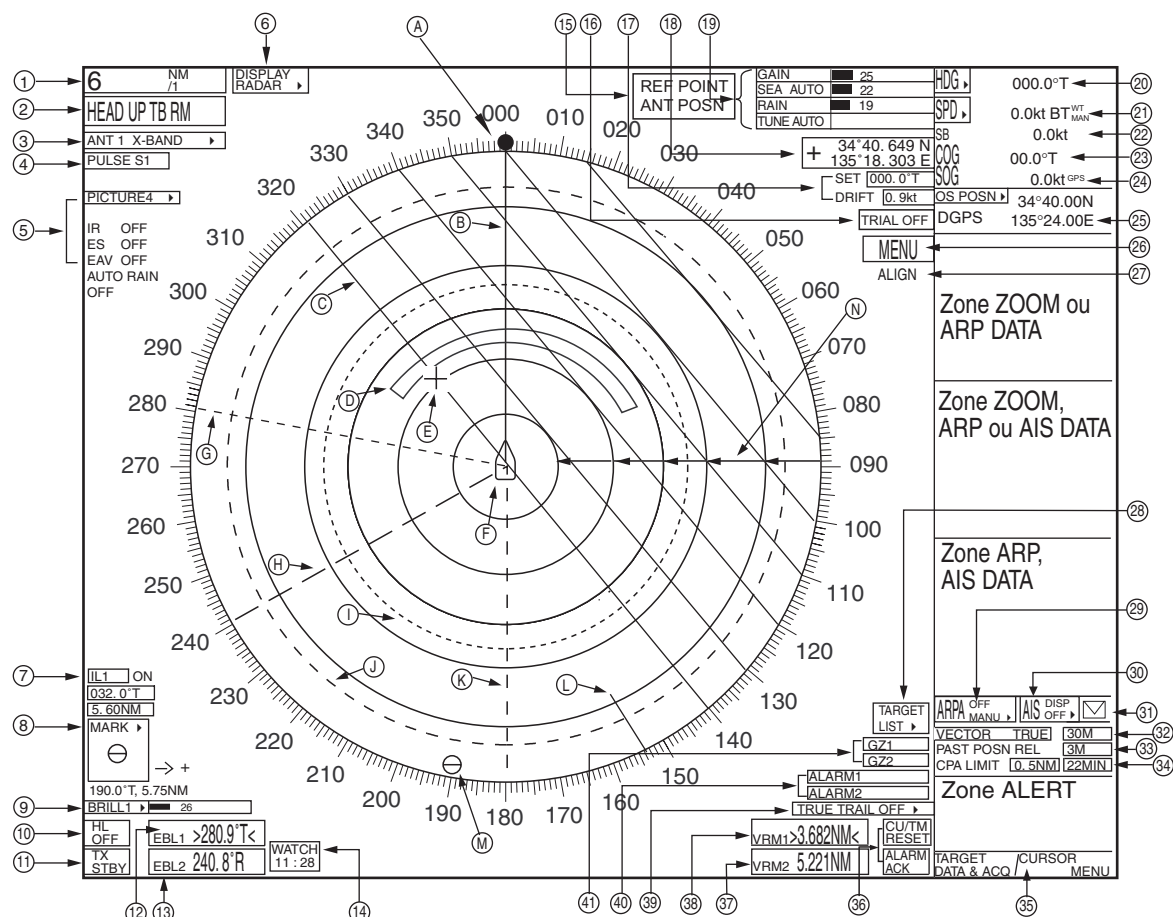
RCU-014

A : Module Boule de commande

RCU-015

Commande	Description
POWER	Active/désactive le système.
Commandes EBL et VRM	Règle l'EBL et le VRM, respectivement.
EBL ON, EBL OFF	Active/désactive les EBL, respectivement.
VRM ON, VRM OFF	Active/désactive les VRM, respectivement.
F1-F4	Exécute le raccourci menu affecté.
ALARM ACK	Désactive l'alarme.
STBY/TX	Bascule le radar entre les fonctions de transmission et de veille.
BRILL	Règle la luminosité de l'écran FURUNO fournie.
A/C RAIN	Supprime l'écho de la pluie.
A/C SEA	Supprime l'écho des vagues.
GAIN	Règle la sensibilité du récepteur radar.
HL OFF	Efface temporairement la ligne de cap lorsque vous appuyez sur ce bouton.
EBL OFFSET	Active/désactive la fonction offset EBL. Bascule la polarité des coordonnées (fonction de menu).
MODE	Sélectionne le mode de présentation.
OFF CENTER	Bascule la position du bateau.
CU/TM RESET	Déplace la position du bateau selon un rayon de 75 % dans la direction de la poupe. Restaure la ligne de cap à 0 degré en modes cap et mouvement vrai.
INDEX LINE	Active/désactive les lignes d'index
VECTOR TIME	Sélectionne la durée du vecteur (longueur).
VECTOR MODE	Sélectionne le mode vectoriel : relatif ou réel.
TARGET LIST	Affiche la liste de cibles ARP.
CANCEL TRAILS	Annule toutes les traces d'écho. Dans la fonction de menu, efface la ligne de données.
BRILL/O	Sélectionne la combinaison de couleurs.
ENTER MARK	Entre les marques ; met fin à l'entrée clavier.
MENU	Ouvre et ferme le menu MAIN ; ferme les autres menus.
ACQ	- Acquiert une cible pour ARP. - Remplace une cible AIS dormante par une cible active.
RANGE	Sélectionne l'échelle du radar.
TARGET DATA	Affiche les données cibles pour ARP ou la cible AIS sélectionnée à l'aide de la boule de commande.
TARGET CANCEL	Annule le suivi de ARP, AIS ou de la cible de référence sélectionnée à l'aide de la boule de commande.





- | | |
|--|--|
| <ul style="list-style-type: none"> (1) Zone RANGE (2) Zone PRESENTATION MODE (3) Zone ANTENNA (4) Zone PULSELENGTH (5) Zone PICTURE, paramètres de l'image principale (6) Zone DISPLAY MODE (7) Zone IL (ligne d'index)
Orientation de la ligne d'index, intervalle de la ligne d'index (8) Zone MARK
Relèvement et échelle à marquer (9) Zone BRILL (10) Zone HL OFF (11) Zone TX/STBY (12) Zone EBL1 (13) Zone EBL2 (14) Zone WATCH (durée de surveillance d'alarme) (15) Zone du point de référence (16) Trial Maneuver (durée écoulée indiquée lorsque la manœuvre d'essai est active) (17) Zones SET et DRIFT (18) Zone CURSOR DATA (19) Paramètres GAIN, A/C SEA, A/C RAIN et TUNING (20) Heading (cap) (21) Speed (vitesse), Source (22) Log Speed (afficheur de vitesse) (23) Course over Ground (route sur fond) (24) Speed over Ground (vitesse sur fond), Source (25) Position (26) Zone MENU | <ul style="list-style-type: none"> (27) Chart Align ON (alignement du diagramme activé) (28) Zone TARGET LIST (29) Zone ARP ACQ MODE* (30) Zone AIS DISP (31) Arrivée de message AIS (32) Zone ARP VECTOR (33) Zone PAST POSN (34) Zone CPA LIMIT (35) Zone de guidage (36) Zone CU/TM RESET, ALARM ACK (37) Zone VRM2 (38) Zone VRM1 (39) Zone TRAIL MODE (40) Zone ALARM (41) Zone Guard Zone (GZ) (zone de surveillance) (A) Marqueur de cap (B) Ligne de cap (C) Ligne d'index (D) Zone de surveillance (E) Curseur (F) Symbole OS (G) N°1 EBL (H) N°2 EBL (I) N°1 VRM (J) N°2 VRM (K) Marqueur de poupe (L) Marqueur du nord (M) Marque d'origine (N) Cercles de distance <p>*: « AT » remplace « ARPA » lorsque la fonction ATA est utilisée.</p> |
|--|--|

Remarque : Les valeurs Speed, Set et Drift ne sont pas indiquées.

<Fonctionnement du RADAR>

Mise sous/hors tension

Ouvrez le capot de l'interrupteur de mise sous/hors tension et appuyez sur l'interrupteur pour mettre le système radar sous tension. Pour mettre le radar hors tension, appuyez de nouveau sur l'interrupteur.

Transmission et mise en veille

Appuyez alternativement sur la touche **STBY/TX** pour transmettre des impulsions radar ou pour mettre le radar en veille.

Réglage de la luminosité de l'écran

1. Sélectionnez l'indicateur de niveau de luminosité dans la zone correspondante dans l'angle inférieur gauche de l'écran.
2. Tournez la molette vers le bas pour augmenter la luminosité ou vers le haut pour la réduire.

Réglage manuel

1. Sélectionnez la zone RANGE, puis appuyez sur le bouton gauche ou droite, le cas échéant, pour sélectionner l'échelle de 48 milles.
2. Si vous procédez à un réglage automatique, sélectionnez TUNE AUTO en haut de l'écran, puis appuyez sur le bouton gauche pour afficher TUNE MAN.
3. Placez la flèche sur la zone de la barre de réglage de la zone TUNE.
4. Tournez la molette pour procéder au réglage. Le meilleur point de réglage se situe lorsque le graphique à barres oscille au maximum.

Sélection d'un mode d'affichage

1. Sélectionnez la zone DISPLAY MODE.
2. Appuyez sur le bouton gauche pour sélectionner le mode approprié. radar ou radar + traceur.

Sélection d'un mode de présentation

1. Sélectionnez la zone PRESENTATION MODE.
2. Appuyez sur le bouton gauche pour sélectionner le mode souhaité.

Sélection d'une échelle

1. Sélectionnez la zone RANGE.
2. Appuyez sur le bouton droit ou gauche pour changer l'échelle.

Réglage de la sensibilité

1. Sélectionnez l'indicateur du niveau de gain.

2. Tournez la molette vers le bas pour augmenter le gain ou vers le haut pour le réduire.

Réglage automatique des échos de vagues

1. Si vous utilisez l'écho de vagues manuel, sélectionnez SEA MAN, puis appuyez sur le bouton gauche pour afficher SEA AUTO.
2. Placez la flèche sur l'indicateur de niveau A/C SEA.
3. Tournez la molette vers le bas pour augmenter la valeur A/C SEA ou vers le haut pour la réduire.

Réglage de A/C RAIN

1. Placez le curseur sur l'indicateur de niveau A/C RAIN.
2. Tournez la molette vers le bas pour augmenter la valeur A/C RAIN ou vers le haut pour la réduire.

Suppression des interférences

1. Sélectionnez la zone PICTURE.
2. Appuyez sur le bouton droit pour afficher le menu PICTURE.
3. Sélectionnez 1 INT REJECT, puis appuyez sur la molette.
4. Sélectionnez le niveau de réduction souhaité, puis appuyez sur la molette.
5. Appuyez sur le bouton droit pour fermer le menu.

Mesure de la distance

1. Placez la flèche sur la zone VRM1 ou VRM2.
2. Appuyez sur le bouton gauche pour mettre le VRM sous tension.
3. Appuyez de nouveau sur le bouton gauche.
4. Tournez la boule de commande (réglage approximatif) ou la molette (réglage précis) pour aligner le marqueur d'échelle variable active avec le bord intérieur de la cible concernée.

Pour effacer un VRM, sélectionnez la zone VRM appropriée, puis appuyez sur le bouton gauche jusqu'à ce que le VRM disparaisse de l'écran.

Mesure du relèvement

1. Sélectionnez la zone EBL1 ou EBL2.
2. Appuyez sur le bouton gauche.
3. Appuyez de nouveau sur le bouton gauche.
4. Tournez la boule de commande (réglage approximatif) ou la molette (réglage précis) pour placer la cible au milieu de l'EBL.

Pour effacer un EBL, sélectionnez la zone EBL appropriée, puis appuyez sur le bouton gauche jusqu'à ce que l'EBL disparaisse de l'écran.

<Opération ARP>

Activation et désactivation d'ARP

1. Sélectionnez la zone ARP ACQ MODE.
2. Appuyez sur le bouton gauche pour afficher OFF, MAN ou AUTO MAN, le cas échéant.

Acquisition automatique

1. Sélectionnez la zone ARP ACQ MODE, puis appuyez sur le bouton droit.
2. Sélectionnez 1 ARP SELECT, puis appuyez sur la molette ou sur le bouton gauche.
3. Sélectionnez la condition d'acquisition automatique souhaitée, puis appuyez sur la molette ou sur le bouton gauche.
4. Appuyez sur le bouton droit pour fermer le menu.

Acquisition manuelle

1. Le curseur placé dans la zone d'affichage active, tournez la molette pour afficher « ACQ » dans la zone de guidage.
2. Placez le curseur sur la cible à acquérir.
3. Appuyez sur le bouton gauche pour acquérir la cible.

Fin de suivi de cibles

1. Le curseur placé dans la zone d'affichage active, tournez la molette pour afficher « TARGET CANCEL/EXIT » dans la zone de guidage.
2. Placez le curseur sur la ARP ou la cible de référence pour annuler le suivi.
3. Appuyez sur le bouton gauche ou sur la molette.
4. Pour finir, appuyez sur le bouton droit.

Affichage des données de cible

1. Le curseur placé dans la zone d'affichage active, tournez la molette pour afficher « TARGET DATA & ACQ / CURSOR MENU » dans la zone de guidage.
2. Tournez la boule de commande pour placer le curseur sur une cible ARP souhaitée, puis appuyez sur le bouton gauche.

Réglage de la luminosité du symbole

1. Sélectionnez la zone BRILL, puis appuyez sur le bouton droit.
2. Sélectionnez 0 NEXT, puis appuyez sur la molette ou sur le bouton gauche.

[BRILL1 MENU (2/2)]	
1 BACK	
2 BRG CURSOR	<input type="text"/>
3 EBL	<input type="text"/>
4 VRM	<input type="text"/>
5 INDEX LINE	<input type="text"/>
6 ARP SYMBOL	<input type="text"/>
7 AIS SYMBOL	<input type="text"/>
8 L/L GRID	<input type="text"/>
9 MARK	<input type="text"/>
0 CHART	<input type="text"/>

3. Sélectionnez 6 ARP SYMBOL, puis appuyez sur la molette ou sur le bouton gauche.
4. Tournez la molette pour régler la luminosité.
5. Appuyez deux fois sur le bouton droit pour fermer le menu.

Mouvement vectoriel et longueur

1. Sélectionnez VECTOR TRUE ou VECTOR REL (en fonction de l'affichage) à droite de l'écran.
2. Appuyez sur le bouton gauche pour afficher VECTOR TRUE ou VECTOR REL, le cas échéant.
3. Sélectionnez la zone de durée du vecteur.
4. Appuyez sur le bouton gauche pour afficher la durée souhaitée.

Distances d'alarme CPA et TCPA

1. Sélectionnez la zone CPA LIMIT.
2. Tournez la molette pour sélectionner la valeur CPA souhaitée, puis appuyez sur la molette.
3. Sélectionnez la zone de limite TCPA.
4. Tournez la molette pour sélectionner la valeur TCPA souhaitée, puis appuyez sur la molette.